

---

# 全熱交換型換気システム PEJスーパー換気シリーズ

---

「せせらぎ<sup>®</sup> S400」  
湿度制御付コントローラーVMPX-NHシリーズ  
Gauß Fan<sup>®</sup> ガウスファン03

---

## 取扱説明書

---

2024年 11月 発行

**大切に保管してください！**



## 目次

使用上のご注意	
▪ 安全のために必ずお守りください	03
① 「せせらぎ® S400」の概要	04
1.1 PEJスーパー換気シリーズについて	05
▪ シンプルな構造 ▪ 24時間365日稼働可 ▪ 集中コントローラーVMPX-NHシリーズ	
1.2 初期使用方法の注意点と「せせらぎ® S400」の特性表	06
▪ 北海道地区でPEJスーパー換気「せせらぎ® S400」をご使用される場合のお願い	
▪ PEJスーパー換気「せせらぎ® S400」の特性表	
1.3 PEJスーパー換気シリーズの各部名称	07
▪ 各部名称 ▪ 室内カバーの取り付け	
▪ フィルター	08
② コントローラーの操作方法	09
2.1 集中コントローラーVMPX-NHシリーズ	10
2.2 各運転モードの詳細	11
▪ 通常運転モード ▪ ナイトパージモード	
2.3 湿度センサー(湿度制御機能)の詳細	12
③ アフターメンテナンス・清掃方法	13
3.1 フィルターのクリーニング	14
▪ 清掃方法 ▪ 点検・交換方法 ▪ 交換フィルター販売先	15
3.2 ファンユニット+蓄熱エレメントのクリーニング	
④ トラブルシューティング	16
4.1 コントローラーが動かない(ランプが点灯・点滅しない)	17
4.2 ファンが動かない	
4.3 ファンが高速回転する(制御できない)	
4.4 コントローラーのLEDが点灯しない	
4.5 1~4で問題が解決されなかった	



### ◎安全のために必ずお守りください

- PEJスーパー換気シリーズをお使いいただく前に必ずこちらの取扱説明書をお読みください。  
◀ 誤った使用は本体・コントローラーの故障やけが・災害の原因になります。▶
- コントローラーに水等をかけないでください。  
◀ ショートや感電により、火災の原因になります。▶
- 改造や工具を必要とする分解はしないでください。  
◀ 本体・コントローラーの故障やけがの原因になります。▶
- お手入れの際は必ず製品の電源を落としてから行ってください。  
◀ 本体・コントローラーの故障やけがの原因になります。▶
- 主電源は必ず交流100Vで使用して下さい。  
◀ 対応電圧 90V～240V; 50Hz～60Hz ▶
- 故障・異常時(異音・焦げ臭い等)は、運転を停止してブレーカーを落として下さい。  
◀ ショートや感電により、火災の原因になります。▶
- 外気の取り入れ口は、燃焼ガス等の排気を吸い込まない位置にあるか確認する。  
◀ 室内に新鮮な空気が取り込めず、酸欠状態の原因になります。▶

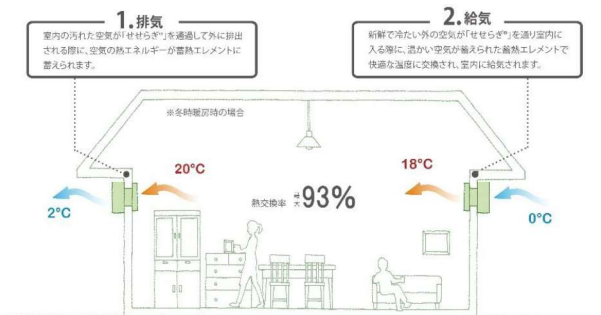
---

## ① 「せせらぎ<sup>®</sup> S400」の概要

---



## 1.1 PEJスーパー換気シリーズについて



### PEJスーパー換気「せせらぎ」®

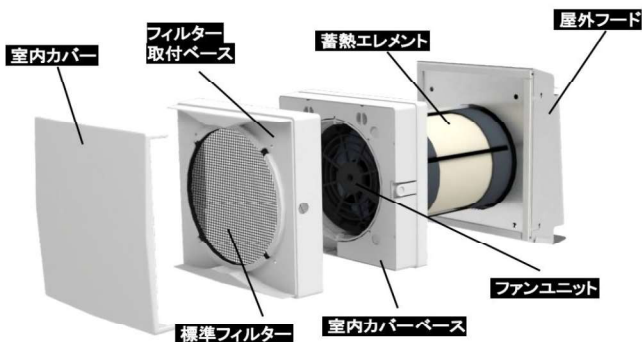
S400」システムは高効率の全熱交換換気システム(換気分類: 第一種)です。自然の空気を給気し室内の熱と湿気を回収します。集中コントローラー1基につき最大8台までの換気ユニットを同期し、連動運転ができます。

稼働時は給排気の最大93%(せせらぎHEXAGLOT)の熱と湿度が回収されます。

PEJスーパー換気「せせらぎ」® S400」システムの各部品は簡単にメンテナンスが行えます。空気の汚れの状態により定期的にフィルター及びPEJスーパー換気「せせらぎ」® S400」本体をクリーニングする事で高い効率を維持することが出来ます。

- **シンプルな構造**

PEJスーパー換気シリーズは右の図のような構成になっております。室内カバー・フィルター・ファンユニット+蓄熱エレメントまで、工具なしですべて取り外せます。室内カバーはマグネット式、換気ファンはコネクターを外すことで取り外せるので、メンテナンスが行いやすく、シンプルな設計になっております。



- **24時間365日稼働**

PEJスーパー熱交換換気システムは、PEJスーパー換気が年間消費する電力の40倍以上の熱エネルギーを回収することができます。PEJスーパー換気を設置することにより、冷暖房の効率を高め、365日稼働してもエネルギーの消費を抑える事ができ、電気料金等を節約することができます。

- **集中コントローラーVMPX-NHシリーズ**

集中コントローラーVMPX-NHはPEJスーパー換気「せせらぎ」® S400」を最大8台まで接続することが可能なコントローラーです。

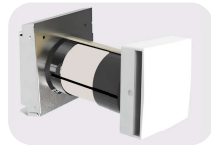


## 1.2 初期使用方法の注意点と「せせらぎ<sup>®</sup> S400」の特性表

- 北海道地区でPEJスーパー換気「せせらぎ<sup>®</sup> S400」をご使用される場合のお願い  
気密性の高い住宅ではレンジファン使用時に室内が負圧となり、PEJスーパー換気「せせらぎ<sup>®</sup> S400」の給気時に必要以上の冷たい外気が流入し、室内温度環境に影響が生じる恐れがあります。  
北海道地区では「せせらぎ<sup>®</sup> S400」寒冷地用(北海道使用)をご使用ください。
- PEJスーパー換気「せせらぎ<sup>®</sup> S400」の特性表

せせらぎHEXAGLOT <sup>®</sup>	
型番	SKH150se-S400
熱交換効率	最大 93%
風量 ※	最大80 m <sup>3</sup> /h
ファンユニット	PEJ ガウスファンGF03
消費電力	最大 1.6 W/h
蓄熱エレメント	ハニカム カートリッジタイプ
	外径 154 mm
	長さ 150 mm
スリーブ管 寸法	外径 165 mm
	長さ 400 mm
減音効果	- 36 dB(A)

※ 表記されている風量は本体一台の風量です。PEJスーパー換気「せせらぎ<sup>®</sup> S400」は60秒ごとに給気⇄排気が切り替わるので、換気計算する際表記されている風量の半分の40m<sup>3</sup>/hで計算します。表示風量は修正後の風量です。



### 1.3 PEJスーパー換気「せせらぎ® S400」の各部名称

<p>スリーブ</p> 	<p>蓄熱エレメント+ファンユニット</p> 	
<p>標準フィルター(丸)</p> 	<p>室内カバー</p> 	<p>防火ダンパー (防火地域のみ)</p> 
<p>コントローラーVMPX-NHシリーズ</p> 		

## フィルター

フィルターのタイプは4種類あります：

### ①標準フィルター

日常生活で、外気の汚れの侵入防止し、水洗いできるタイプです。

### ②PM2.5花粉フィルター

花粉症の対策として、スギ花粉が飛散する時期(2月～4月)にお勧めしております。PM2.5・花粉フィルターは水洗いできないため、シーズンごとに交換が必要となります。

### ③ウイルス除菌フィルター(AQタイプ推奨)

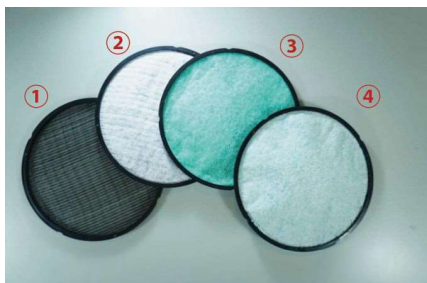
酵素の力で細菌などを不活化させることで、二次汚染を確実に防止します。

標準フィルターと同様水洗いできます。

### ④ウイルス除菌フィルター+PM2.5花粉フィルター

酵素の力で細菌などを不活化させることで、二次汚染を確実に防止します。

ウイルス除菌フィルター+PM2.5花粉フィルターは水洗いできないため、シーズンごとに交換が必要となります。



## 交換フィルターセットの注文方法

- **Amazon**  
[amazon.co.jp](https://amazon.co.jp)

こちらで提供中



- **BASE**  
<https://passiv.base.shop>



(※フィルター交換・清掃方法：  
ページ13参考)



---

## ② コントローラーの操作方法

---

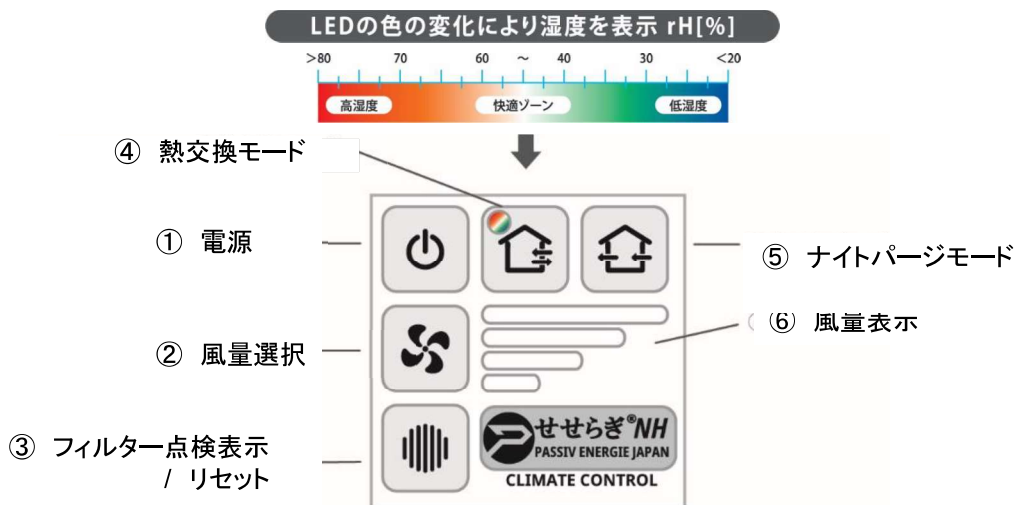
## 1.集中コントローラーVMPX-NHシリーズ

集中コントローラーVMPX-NHシリーズは電源を入れると、自動的にシステムが稼働します。最初は結線されているファンの状況を確認してコントローラー内部の設定・ファンの認識を5秒程行います。

### 集中コントローラーVMPX-NHシリーズの機能

- ◇ ファンユニットの給排気制御
- ◇ 自動湿度制御
- ◇ フィルター点検時期の表示
- ◇ コントローラー1台でファン8台まで運転制御

## □ 操作パネル(表面)

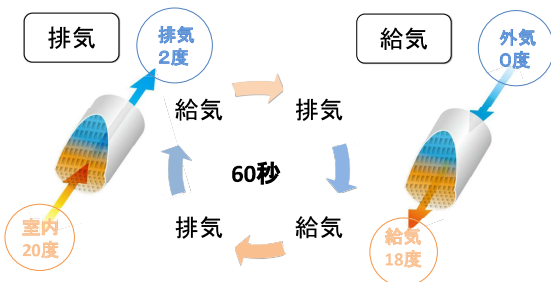


1. 電源を約5秒長押しすると、ファンユニットは運転停止します。
2. 集中コントローラーVMPX-NHでは、風量選択ボタンを押すことで、4段階の風量で運転することができます。
3. フィルター点検サインのLEDが点灯すると、フィルターの点検が必要になります。点検後、フィルター交換が必要な場合は、フィルターを交換ください。フィルター交換後、③のボタンを約3秒長押しすると、累積時間のリセットができます。(※ページ13)
4. 熱交換モードは通常運転モードです。(次項説明)
5. ナイトパーズモードに変更するボタンです。(次項説明)
6. 風量表示ランプは、各風量に応じてLEDランプが点灯し、①が最も少なく、④が最も多くなります。通常運転は①～②です。家族団欒時は②をお奨めします

## 2.2 各運転モードの詳細

### 通常運転モード（風量1～4）

通常運転モードは、熱交換を行いながら換気をする標準モードです。ファンユニットは自動的に60秒間隔で給気と排気が切り替わります。



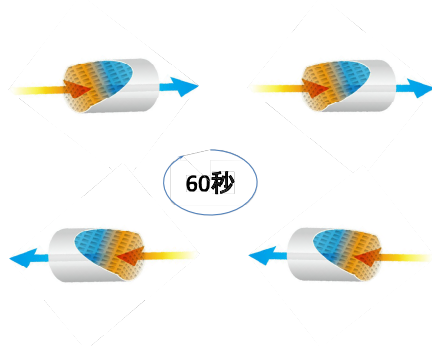
### ナイトパーズモード（風量4）

ナイトパーズモードは、接続されているファンユニットの半数ずつで、給気と排気の連続運転です。

60秒間隔での給排気の自動切り替えや熱交換は行われません。

室内の温度が室外より高いときに室内の熱を外に逃がし、外からの涼しい空気を取り入れることができます。

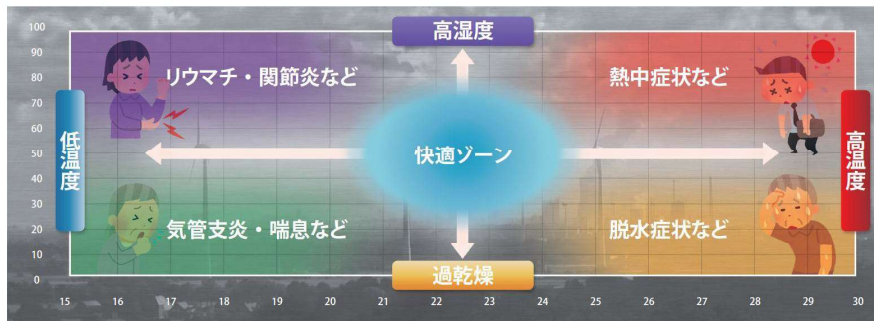
夏期の夜間にお勧めのモードです。



## 2.3湿度センサー(湿度制御機能)の詳細

湿度制御機能付きで快適ゾーンに暮らす

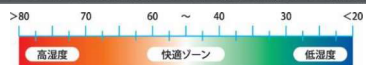
温湿度の環境による身体に与える影響



### 稼働時間の自動調整機能

湿度の高い空気が「せせらぎ®」の蓄熱素子を通ると、空気を含んだ湿気は蓄熱素子の表面に吸着されます。反転の直後は湿気の吸着力が高いですが、しばらく時間がたつと湿気の吸着能力が軽減します。その特性を利用して反転時間の変更により住宅内の湿度を調整することが出来ます。湿度センサーにより反転時間を130秒~150秒の間隔で調整し室内の湿度を制御します。

LEDの色の変化により湿度を表示 rH[%]



④熱交換モード

①電源

②風量選択

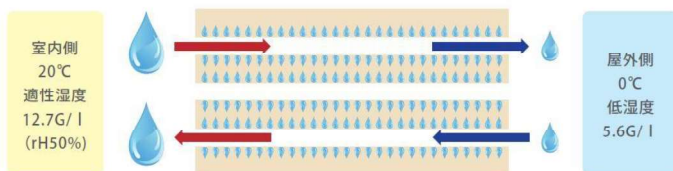
「一点検表示」  
リセット



⑤ナイトバypass  
モード

⑥風量表示

### セラミック蓄熱素子の湿度回収・調整の連理

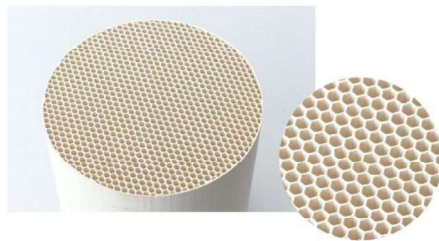


#### 自動反転時間調整モードにより調湿

空気に含まれた湿気がセラミックの表面に吸着



運転モードが排気から給気になると、蓄熱エレメントに吸着していた湿気は外気に加えられ、室内の加湿が行われます。





---

## ③ アフターメンテナンス・ 清掃方法

---

### 3.1 フィルターのクリーニング



PEJ スーパー換気「せせらぎ® S400」は、クリーニング等の簡単なメンテナンスのみでご使用頂けます。フィルター、蓄熱エレメント+ファンユニットを定期的にクリーニングして下さい。※クリーニング作業の前にコントローラーの電源を抜き、換気用の電源ブレーカーを落として下さい。

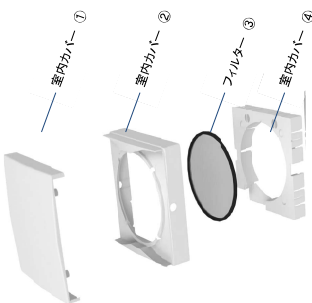
**フィルター交換のLEDが点灯すると、フィルターの点検をしてください。**

フィルターのお手入れは、3～6ヶ月に一度を目安に行ってください。コントローラーは稼働時間(約1年前後)によりお手入れのサインを出します。2～3年に一度は標準フィルターの交換をオススメします。

**標準フィルターは洗浄し繰り返し使用することが出来ます。**

(※PM2.5フィルターは洗浄不可)

① 洗う前にフィルターを室内カバーから外して下さい。



室内カバー①を外す



室内カバー②を外す



カバー②裏側からフィルターを外す

※写真のようにカバー②横のボタンを押しながら手前に引きます。

② 最初に掃除機などで表面に付着した埃を落とし、お湯で洗い流して下さい。

※ベタつき、汚れ、臭いが目立つ場合、中性洗剤を使用して下さい。

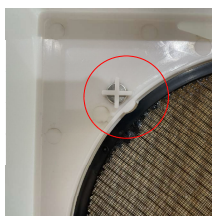
③ 再度取り付ける前にフィルターを乾かして下さい。

※汚れが付着することがあるので他の物と一緒に洗わないで下さい。

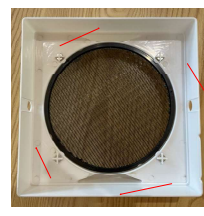
④ フィルターの取り付け方




室内カバー②にはめ込む



ノッチをボルトと合わせる



少し右へ回す

⑤ 交換後、コントローラーの  ボタンを約5秒長押しすると、累積時間のリセットができます。



### 3.2ファンユニット+蓄熱エレメントのクリーニング

ファンユニット+蓄熱エレメントのセラミックの汚れを年に1度のペースで確認して下さい。中の埃は掃除機で吸い込んで下さい。それでも取り除くことができない場合は、お湯を使用して洗浄して下さい。水温40度以下。

#### 手順:

1. クリーニング作業の前に分電盤のブレーカーを下げて下さい。
2. 室内カバー、フィルターを取り外して下さい。
3. ファンユニット+蓄熱エレメントをスリーブから抜き出して下さい。

※コネクターを外して下さい。

4. 取手を引っ張りスリーブからファンユニット+蓄熱エレメントを抜き出して下さい。
5. バケツにお湯をため、ファンユニット+蓄熱エレメントをそのまま洗えます。  
食洗機対応可能温度40度以下。
6. 洗浄したファンユニット+蓄熱エレメントは直接日の当たらない場所で乾かして下さい。
7. 再度設置する前にスリーブの内部を拭いてください。
8. ファンユニットの羽を柔らかい布巾で拭いて下さい。

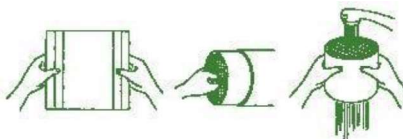
#### 2.4 再取付

取り付ける時は逆順番で行います。

- ①ファンユニット+蓄熱エレメントをスリーブに挿入します

(取手を必ず表側にして下さい。)

- ② コネクターを差し込みます。
- ③ ブレーカーを上げてください。



---

## ④ トラブルシューティング

---





## 4 トラブル・シューティング

1. コントローラーが動かない。(ランプが点灯・点滅しない)
  - A) 「ON/OFF」ボタンを強めに1秒以上押してください。
  - B) ブレーカーなどの主電源が通電されているか確認してください。
  - C) コントローラーまでの主電源配線が断線していないか確認してください。
  
2. ファンが動かない。
  - A) 配線方法を確認してください。(「せせらぎ® S400」はコントローラー集中配線です。)
  - B) ファンのコネクター部の結線・配線を確認してください。
  - C) コントローラーのコネクター部の結線・配線を確認してください。
  - D) ファンまでの配線が断線していないか確認してください。
  - E) コントローラーの配線状況を確認してください。
  
2. ファンが高速回転する。(制御できない)
  - A) コントローラーの配線を確認してください。
  
4. コントローラーのLEDが点灯しない。
  - A) コントローラーがOFFです。電源ボタンを長押ししてください。
  
5. 問題が解決されなかった。

裏表紙に書いてある連絡先までご連絡ください。

代理店様名・工事店様名・物件名・問題点をお話しいただけると対応がスムーズに進みます。

# MEMO

# MEMO



全熱交換換気システム  
PEJスーパー換気  
「せせらぎ® S400」  
湿度制御付コントローラーVMPX-NHシリーズ  
Gauß Fan® ガウスファン03  
取扱説明書 発行:2024年 11月

パッシブエネルギージャパン株式会社  
Passiv Energie Japan Inc.

〒140-0001 東京都品川区北品川3-6-13

電話 03-6433-2831  
ファックス 03-6433-2839  
メール [info@passivenergie.co.jp](mailto:info@passivenergie.co.jp)  
ホームページ [www.passivenergie.co.jp](http://www.passivenergie.co.jp)

営業時間 平日9:00 ~ 18:00